

TRACCIATI DI MODELLATURE

a cura della Scuola Ligas

Cappotto con manica in tre pezzi: raglan dietro e giro davanti

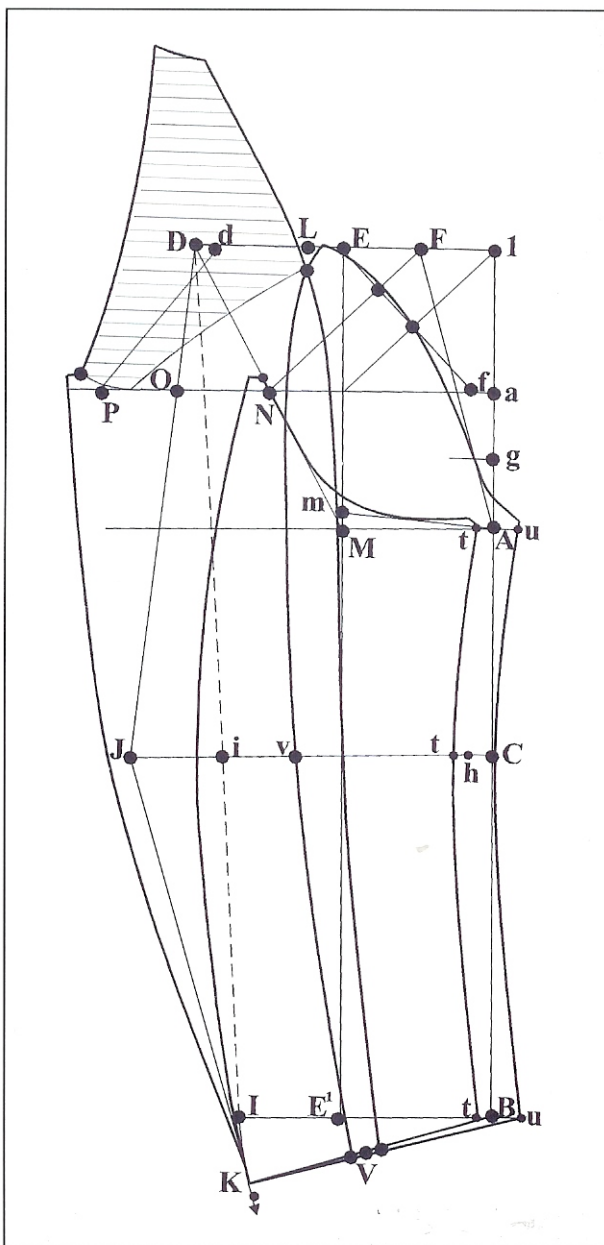
Prima parte: regole di costruzione

DIETRO

- 1-A $1/10$ di altezza
 - 1-B è metà altezza
 - A-C è metà di A-B meno 2 cm
 - B-b come A-C
 - A-D $2/10$ di torace meno 1 cm
 - d è alla metà di 1-D
 - D-D' 2 cm
 - B-X $1/10$ di 1-A più $1/10$ di 1-B
 - X-E $1/4$ di torace più 1 cm
 - 1-E' e D'-e come B-E
 - E'-F metà di 1-d meno 2,5 cm
 - F-f $1/10$ di F-e
 - G è alla metà di F-e
 - g è all'incrocio con la linea L-e
 - X-h è metà differenza tra bacino e torace
 - H è alla metà di B-h
 - F-L $1/10$ di 1-E'. Su L tracciare un arco con raggio L-d
 - L-L' come F-f
 - L-I spostare la cucitura in avanti di 1 cm
 - 1-M va regolato con il "Tecnigrado"
 - X-O $1/4$ di bacino più $1/2$ cm
 - g-P come H-h del davanti più mezzo cm
 - M-m 2,5 cm
- Sul punto g con raggio M-g tracciare un arco.
Ricavare la parte tratteggiata lasciando due cuciture come nel grafico.

DAVANTI

- Segnare il punto A sufficientemente distante dal punto O del dietro
- A-B come X-O del dietro più



1,5 cm

Tracciare la verticale B-C-D-K

- D-E metà torace meno 4 cm
 - G-H $1/4$ di torace più 3 cm
 - g è alla metà di G-D
 - H-h 4 cm
 - C-I è metà vita meno 1 cm
 - J è all'incrocio con la linea E-I
 - F-L $2/10$ di C-I
 - F-K come F-L più $1/2$ cm
 - L-M come M-L' del dietro
 - L-I spostare la cucitura in avanti di 1 cm come sul dietro
 - M-m 3 cm
 - I punti Q e Q' sono incroci
 - Q'-q 2 cm
 - A-R come H-h
 - S è alla stessa altezza del punto S del dietro
 - i è alla metà di C-I
 - i-T $1/10$ di metà altezza più 1 cm
- Oltre il punto I per sormonto lasciare 7 cm più 2,5 cm.

MANICA

- 1-A come f-e del dietro
- a metà di 1-A
- 1-B è come A-B del dietro più 2 cm
- C è alla metà di a-B
- 1-D come G-H del davanti più metà di G-D dello stesso davanti
- D-d 1,5 cm
- E è alla metà di 1-D
- F è alla metà di 1-E
- f dall'incrocio 1 cm
- g è alla metà di A-a

- E'-I 8 cm
- i è all'incrocio della retta D-I
- i-j 1/10 di I-B
- C-h 1/10 di A-C
- A-t h-t e B-t 1 cm
- A-u h-u e B-u 2 cm
- Dai punti A-C-B lasciare 1 cm

per la linea del sottomanica e 2 cm per la linea del sopramanica. A questo punto riportare la parte del busto ricavata precedentemente annullando due cuciture al punto P e 1,5 cm al punto L. Segnare v alla metà di t-J e V al-

la metà di B-K, lasciando al punto V 1 cm per lato e al punto v 3,5 cm circa. L'ultima operazione consiste nel sagomare la manica come mostra il grafico della pagina precedente.

